



**НИУ МГСУ**  
Научно-исследовательский институт  
Экспериментальной механики (НИИ ЭМ)

СК Н ПСП 156 – 2020



**УТВЕРЖДАЮ**

**ВРИО Ректора НИУ МГСУ**

*[Signature]*  
**П.А.Акимов**

24 ноября 20 20 г.


**Ввести в действие с**

24 ноября 20 20 г.

**ПОЛОЖЕНИЕ**  
**о Научно–исследовательском институте Экспериментальной механики**  
**(НИИ ЭМ)**

**Выпуск 3**

Москва 2020

	<b>НИУ МГСУ</b> Научно-исследовательский институт Экспериментальной механики (НИИ ЭМ)		СК Н ПСП 156 - 2020
	Выпуск 3	Изменение 0	Экземпляр № 1
			Лист 2 Всего листов 16

## **1. Общие положения**

### **1.1 Правовой статус Научно – исследовательского института Экспериментальной механики (НИИ ЭМ)**

Научно-исследовательский институт Экспериментальной механики является структурным подразделением Федерального государственного бюджетного образовательного учреждения высшего образования «Национальный исследовательский Московский государственный строительный университет» (далее – Университет, НИУ МГСУ). Сокращенное название Научно-исследовательского института Экспериментальной механики. – НИИ ЭМ (далее по тексту НИИ ЭМ или Институт).

НИИ ЭМ образован в соответствии с приказом Государственного комитета по Высшему образованию РФ от 04.01.1994г №2 и решением Ученого совета МГСУ от 23.11.1993г (протокол №3). НИИ ЭМ реорганизован приказом ректора Университета от 21.07.2017 № 233/130 и решением Ученого совета НИУ МГСУ (протокол от 30.05.2017 № 9). Изменение структуры НИИ ЭМ и внесение изменений в Положении о НИИ ЭМ, институт реорганизован приказом ВРИО ректора Университета от 20.02.2020 г № 171/130 « О совершенствовании структуры управления НИУ МГСУ»

Положение вводится взамен Положения о Научно– исследовательском институте Экспериментальной механики СК Н ПСП 156-2011 выпуск 2.

### **1.2 Порядок назначения и освобождения директора и научного руководителя НИИ ЭМ от должности**

Директор и научный руководитель НИИ ЭМ назначаются и освобождаются от должности приказом Ректора Университета.


### **1.3 Квалификационные требования, предъявляемые к директору и научному руководителю НИИ ЭМ**

Директор НИИ ЭМ: высшее образование, ученая степень доктора или кандидата наук, опыт научной, организаторской работы не менее 5 лет.

Научный руководитель НИИ ЭМ: высшее образование, ученая степень доктора или кандидата наук, опыт научной работы не менее 5 лет.

### **1.4 Порядок замещения директора НИИ ЭМ в период его отсутствия**

В период отсутствия директора НИИ ЭМ замещает заместитель директора НИИ ЭМ, назначенный временно исполняющим обязанности директора НИИ ЭМ, в соответствии с установленным в Университете порядке.

	<b>НИУ МГСУ</b> Научно-исследовательский институт Экспериментальной механики (НИИ ЭМ)		СК Н ПСП 156 - 2020
	Выпуск 3	Изменение 0	Экземпляр № 1
		Лист 3 Всего листов 16	

### **1.5 Порядок реорганизации и ликвидации НИИ ЭМ**

НИИ ЭМ реорганизуется и ликвидируется приказом ректора Университета на основании решения Ученого Совета Университета.

### **1.6 Правовые акты и нормативные документы, которыми работники НИИ ЭМ руководствуются в своей деятельности**

В своей деятельности НИИ ЭМ руководствуется:

- действующим законодательством Российской Федерации;
- нормативными документами Министерства образования и науки Российской Федерации;
- нормативными документами других министерств и ведомств в частях, регламентирующих направления деятельности НИИ ЭМ;
- Уставом Университета;
- приказами и распоряжениями ректора и распоряжениями проректоров по направлениям деятельности;
- иными локальными актами Университета;
- настоящим Положением;
- требованиями стандарта ГОСТ ИСО 9001:2015;


Структурные подразделения НОЦ ИС (лаборатория динамики сооружений (386), лаборатория испытаний строительных материалов, изделий и конструкций (387), лаборатория обследования зданий и сооружений (388), лаборатория натуральных испытаний (389), центр математического моделирования строительных конструкций зданий и сооружений (390)), в своей деятельности руководствуются:

- Положением о Научно образовательном центре «Испытания сооружений» СК Н ПСП 347-2017 выпуск 2, в части их касающейся;
- СК Н ПСП 386-2017 выпуск 1;
- СК Н ПСП 387-2017 выпуск 1;
- СК Н ПСП 388-2017 выпуск 1;
- СК Н ПСП 389-2017 выпуск 1;
- СК Н ПСП 390-2017 выпуск 1;
- настоящим Положением.

## **2. Структура и кадровый состав НИИ ЭМ**

### **Организационная структура**

Организационная структура НИИ ЭМ представлена в Приложении А настоящего Положения.

	<b>НИУ МГСУ</b> Научно-исследовательский институт Экспериментальной механики (НИИ ЭМ)		СК Н ПСП 156 - 2020
	Выпуск 3	Изменение 0	Экземпляр № 1
			Лист 4 Всего листов 16

## 2.2 Кадровый состав НИИ ЭМ

Кадровый состав НИИ ЭМ формируется в соответствии со штатным расписанием. Штат формируется из числа профессорско – преподавательского состава (ППС), научных работников, административно – управленческого персонала (АУП), инженерно-технического персонала и учебно-вспомогательных сотрудников. Структурную и штатную численность, согласно штатному расписанию НИИ ЭМ утверждает Ректор Университета по представлению директора НИИ ЭМ в соответствии, с установленным в Университете порядке.

Права и обязанности работников НИИ ЭМ определяются должностными инструкциями, разрабатываемыми директором НИИ ЭМ, и утвержденными проректором по направлению.

Приём на должности научно – педагогических работников НИИ ЭМ осуществляется на основании конкурсного отбора и утверждения в соответствии с порядком, установленным в Университете.

Прием и увольнение работников НИИ ЭМ осуществляется Ректором Университета, по представлению директора НИИ ЭМ, в соответствии с действующим законодательством РФ и в установленном в Университете порядке.

Повышение квалификации работников НИИ ЭМ производится в соответствии с порядком, установленным в Университете.

Выполнение научно – исследовательских работ и работ по хоздоговорам НИИ ЭМ осуществляет в соответствии с порядком, установленным в Университете. Рабочая группа (группы) для выполнения работ по договору (ам) формируется (формируются) директором НИИ ЭМ и утверждаются приказом проректора по направлению деятельности.


Для выполнения работ по хозяйственным договорам возможно привлечение работников других подразделений Университета из числа профессорско – преподавательского, административно – управленческого, инженерно – технического персонала с их согласия на условиях заключения с ними дополнительных соглашений к трудовому договору или на иных условиях в соответствии с действующим законодательством РФ и в установленном в Университете порядке.

## 3. Основные задачи НИИ ЭМ

Основными задачами НИИ ЭМ являются:


- выполнение проектов, направленных на обеспечение и осуществление научно - исследовательской, научно – технической, инженерно-технической деятельности в области расчетно-экспериментальных исследований действительной работы строительных конструкций, зданий, сооружений на опасных производственных объектах, в том числе высотных и уникальных объектов промышленного и гражданского назначения, подвергающихся сложным многокомпонентным динамическим воздействиям естественного и техногенного происхождения;

- выполнение проектов, направленных на осуществление мониторинга по

	<b>НИУ МГСУ</b> Научно-исследовательский институт Экспериментальной механики (НИИ ЭМ)	СК Н ПСП 156 - 2020	
Выпуск 3	Изменение 0	Экземпляр № 1	Лист 5 Всего листов 16

научно-техническому сопровождению проектов в вопросах, связанных поведением конструкций и её отдельных элементов при действии динамических нагрузок;

- выполнение проектов, направленных на осуществление и разработку новых и совершенствование существующих методик испытаний по определению динамических характеристик материалов, изделий и конструкций;
- выполнение проектов, направленных на осуществление и проведение натурных измерений ускорений, скоростей и перемещений поверхности грунта, элементов зданий и сооружений;
- оказание научно - исследовательских, инженерно-технических услуг, направленных на разработку проектов новых испытательных стендов и оснастки;
- оказание научно - исследовательских, инженерно-технических услуг по выполнению проектов направленных на проектирование систем виброизоляции зданий и сооружений, а также виброактивного оборудования;
- оказание научно - исследовательских, инженерно-технических услуг по выполнению проектов, направленных на разработку и проектирование методов вибро-/сейсмоизоляции конструкций зданий и сооружений, а также исследование свойств новых типов вибро- и сейсмоизоляторов;
- выполнение проектов, направленных на определение физико-механических свойств строительных материалов, в том числе композиционных при статическом и динамическом воздействии;
- выполнение проектов, направленных на проведение мониторинга технического состояния строительных конструкций зданий и сооружений;
- выполнение проектов, направленных на определение напряженно-деформированного состояния ответственных строительных конструкций, зданий и сооружений при проведении натурных испытаний;
- выполнение проектов, направленных на проведение исследовательской, инженерно-технической деятельности в области обследования конструкций зданий и сооружений;
- оказание научно - исследовательских, инженерно-технических услуг, направленных на реализацию проектов по разработке эффективных способов восстановления несущей способности конструкций зданий и сооружений при реконструкции;
- оказание научно - исследовательских, инженерно-технических услуг направленных на реализацию проектов по расчету оценки влияния строительства на окружающую застройку;
- выполнение проектов, направленных на проведение расчетных обоснований при проектировании зданий и сооружений, в том числе проведение поверочных расчетов, прогнозирование эксперимента и его планирование;
- выполнение проектов, направленных на оказание научно - исследовательских, инженерно-технических, расчетных услуг на основе математического моделирования строительных конструкций зданий и сооружений;
- выполнение проектов, направленных на проведение научно-исследовательских работ в области контроля качества строительных конструкций и

	<b>НИУ МГСУ</b> Научно-исследовательский институт Экспериментальной механики (НИИ ЭМ)	СК Н ПСП 156 - 2020	
Выпуск 3	Изменение 0	Экземпляр № 1	Лист 6 Всего листов 16

материалов;

– обеспечение деятельности НИИ ЭМ, включающее в себя делопроизводство, бухгалтерский и финансовый учет, эксплуатационные услуги и другие виды обслуживания, выполняются службами Университета на основе утвержденных смет (внебюджет), в соответствии с порядком установленным в Университете.

#### **4. Функции НИИ ЭМ**

В рамках установленных задач НИИ ЭМ выполняет следующие функции:


- Формирование научно-технической политики в областях определенных разделом 3 настоящего Положения;
- Осуществление деятельности и выполнение работ по реализации задач, определенных в разделе 3 настоящего Положения;
- Научно-методическое обеспечение работ определенных в разделе 3 настоящего положения;
- Подготовка и переподготовку специалистов строительной отрасли в области экспериментальной механики строительных конструкций зданий и сооружений;
- участие, а также организация научных мероприятий (конференций, семинаров, конгрессов и т.п.) на национальном, отраслевом и внутривузовском уровне. Участие в развитии издательской деятельности, в частности, в издании монографий, учебников, учебных пособий, статей и сборников научных трудов и докладов в соавторстве с сотрудниками Университета.

#### **5. Права и обязанности работников НИИ ЭМ**

##### **5.1 Права работников НИИ ЭМ**

Директор НИИ ЭМ имеет право:

- осуществлять, в установленном порядке, научную, научно – исследовательскую, научно – техническую, инженерно-техническую деятельность и другую деятельность, предусмотренную лицензиями, выданными Университетом и предусмотренную настоящим Положением;
- организовывать проведение симпозиумов, конференций и семинаров в пределах своей компетенции;
- осуществлять, в установленном порядке, организацию производства, финансирования и распространения своей продукции (работ, услуг) с соблюдением действующих в Университете правил;
- требовать и получать от всех структурных подразделений входящих в состав НИИ ЭМ и от других структурных подразделений Университета необходимые документы и материалы (информацию) по вопросам, входящим в компетенцию НИИ ЭМ;

	<b>НИУ МГСУ</b> Научно-исследовательский институт Экспериментальной механики (НИИ ЭМ)	СК Н ПСП 156 - 2020	
Выпуск 3	Изменение 0	Экземпляр № 1	Лист 7 Всего листов 16


- отдавать в пределах своей компетенции обязательные для исполнения указания и распоряжения. Предлагать и реализовывать принципы развития, организации и управления НИИ ЭМ;
- требовать от сотрудников НИИ ЭМ выполнения служебных обязанностей, соблюдения трудовой дисциплины;
- вносить руководителю Университета представления на поощрения или привлечение к дисциплинарной ответственности сотрудников НИИ ЭМ;
- предлагать руководителю Университета изменения штатного расписания и должностных окладов сотрудникам НИИ ЭМ;
- подавать от структурных подразделений, входящих в состав, НИИ ЭМ заявки на необходимое оборудование и услуги других организаций;
- осуществлять координацию научно – технической деятельности, финансовой деятельности и управления структурными подразделениями, входящими в состав НОЦ ИС ИСА, в соответствии с приказом ректора Университета от 21.07.2017г. № 233/130.

Научный руководитель НИИ ЭМ имеет право:

- осуществлять, в установленном порядке, научное руководство научно – исследовательской и научно – технической деятельностью НИИ ЭМ, предусмотренной настоящим Положением;
- организовывать проведение симпозиумов, конференций и семинаров в пределах своей компетенции;
- осуществлять, в установленном порядке, организацию производства и распространения своей продукции (работ, услуг) с соблюдением действующих в Университете правил;
- вести переписку по научно-техническим вопросам, входящим в компетенцию НИИ ЭМ;
- проводить и участвовать в совещаниях по вопросам, входящим в научно-техническую компетенцию НИИ ЭМ;

Руководители структурных подразделений, входящих в состав НИИ ЭМ, имеют право, по согласованию с директором НИИ ЭМ:

- вести переписку по вопросам, входящим в компетенцию НИИ ЭМ;
- проводить и участвовать в совещаниях по вопросам, входящим в компетенцию НИИ ЭМ;
- в необходимых случаях, при решении вопросов, связанных с поручением руководства Университета, привлекать в установленном порядке к совместной работе сотрудников других подразделений;
- давать разъяснения, рекомендации и указания по вопросам, входящим в компетенцию НИИ ЭМ;
- осуществлять руководство всей текущей деятельностью своих структурных подразделений, входящих в состав НИИ ЭМ, включая финансово – хозяйственную;

	<b>НИИ МГСУ</b> Научно-исследовательский институт Экспериментальной механики (НИИ ЭМ)	СК Н ПСП 156 - 2020	
Выпуск 3	Изменение 0	Экземпляр № 1	Лист 8 Всего листов 16

– организовывать прием сотрудников по трудовым договорам в соответствии со штатным расписанием своих структурных подразделений входящих в состав НИИ ЭМ;

– организовывать, обеспечивать и контролировать ведение делопроизводства и документации в своих структурных подразделениях входящих в состав НИИ ЭМ;

– организовывать, обеспечивать и контролировать выполнение приказов и распоряжений ректора и проректоров Университета.

Работники НИИ ЭМ имеют право:

– пользоваться правами в соответствии с трудовым законодательством и коллективным договором;

– на материально-техническое обеспечение в процессе своей деятельности;

– участвовать в совещаниях при обсуждении на них вопросов, относящихся к компетенции НИИ ЭМ;

– участвовать в обсуждении и решении вопросов, относящихся к деятельности Университета;

– запрашивать и получать от других структурных подразделений НИИ ЭМ или Университета необходимые документы и материалы (информацию) по вопросам, входящим в компетенцию НИИ ЭМ;

– вести переписку по вопросам, входящим в компетенцию НИИ ЭМ, в пределах своих должностных обязанностей и по согласованию с директором НИИ ЭМ;

– пользоваться оборудованием, лабораториями и источниками информации в порядке, предусмотренном Уставом Университета, а также услугами социально-бытовых, лечебных и других структурных подразделений Университета в соответствии с коллективным договором.

## 5.2 Обязанности работников НИИ ЭМ

Директор НИИ ЭМ обязан:

– соблюдать полноту и своевременную актуализацию документации в соответствии с изменениями в законодательстве РФ в части высшего образования и среднего профессионального образования, поступающими приказами, распоряжениями и письмами органов управления образованием и изданием новых внутренних нормативных документов НИУ МГСУ;


– обеспечивать качество осуществляемой НИИ ЭМ - научно - исследовательской, научно – технической, инженерно-технической деятельности;

– контролировать своевременное и качественное выполнение возложенных на НИИ ЭМ задач и функций;

– соблюдать законодательства РФ и локальные акты Университета в работе НИИ ЭМ;

– отвечать за состояние производственной дисциплины и рациональную



	<b>НИУ МГСУ</b> Научно-исследовательский институт Экспериментальной механики (НИИ ЭМ)		СК Н ПСП 156 - 2020
	Выпуск 3	Изменение 0	Экземпляр № 1
			Лист 9 Всего листов 16

организацию труда;

- вести планирование, организацию и координацию при выполнении хозяйственной деятельности НИИ ЭМ, используя научно – техническую базу НИИ ЭМ с привлечением, при необходимости, сотрудников других подразделений Университета;

- обеспечить проведение мероприятий по гражданской обороне и пожарной безопасности,

- выполнять решения Научно – технического и Ученого совета Университета, приказы и распоряжения ректора, распоряжения проректоров;

- разрабатывать и реализовывать документы стратегического и текущего планирования по направлению деятельности НИИ ЭМ;

- контролировать и обеспечивать нахождение в рабочем состоянии оборудование, аппаратуру и противопожарную безопасность помещений НИИ ЭМ.

Научный руководитель НИИ ЭМ обязан:

- выполнять решения Научно – технического и Ученого совета Университета, приказы и распоряжения ректора, распоряжения проректоров;

- вести планирование, организацию и координацию при выполнении научно-технической деятельности НИИ ЭМ, используя научно – техническую базу НИИ ЭМ с привлечением, при необходимости, сотрудников других подразделений Университета;

Работники НИИ ЭМ обязаны:

- обеспечивать деятельность НИИ ЭМ в соответствии с настоящим Положением;

- разрабатывать и реализовывать программы и проекты по направлениям деятельности НИИ ЭМ;

- проходить повышения квалификации, организованные НИИ ЭМ и Университетом;

- выдерживать критерии для научных работников: публикации, участие в конференциях, в образовательной деятельности др.


- выполнять поставленные перед НИИ ЭМ задачи и возложенные на неё функции;

- давать руководителям подразделений и должностным лицам Университета разъяснения по вопросам, относящимся к компетенции НИИ ЭМ;

- сохранять конфиденциальность сведений, содержащихся в документах, поступающих в НИИ ЭМ и/или подготавливаемых НИИ ЭМ;

- соблюдать в своей деятельности требования Устава Университета, трудового законодательства РФ, должностной инструкции, правил внутреннего трудового распорядка, правил поведения деловой этики и норм, соблюдение требований по пожарной безопасности;

- вести документацию НИИ ЭМ в соответствии с требованиями менеджмента и качества.

	<b>НИИ МГСУ</b> Научно-исследовательский институт Экспериментальной механики (НИИ ЭМ)		СК Н ПСП 156 - 2020
	Выпуск 3	Изменение 0	Экземпляр № 1
			Лист 10 Всего листов 16

## 6. Ответственность

Работники НИИ ЭМ несут ответственность за:

- соблюдение законодательства РФ и локальных актов Университета в работе НИИ ЭМ;
  - своевременное и качественное выполнение возложенных на НИИ ЭМ задач и функций;
  - сохранность документов и материальных ценностей НИИ ЭМ, неразглашение конфиденциальной информации;
  - за полноту и своевременную актуализацию документации в НИИ ЭМ, в соответствии с изменениями в законодательстве РФ, в части высшего и среднего образования, поступающими приказами, распоряжениями и письмами органов управления образованием и изданием новых внутренних нормативных документов НИУ МГСУ;
  - отвечают за качество, объемы и сроки выполнения поручаемых им работ.
- Ответственность работников НИИ ЭМ устанавливается должностными инструкциями и Трудовым Кодексом РФ.
- состояние производственной и трудовой дисциплины;
  - соблюдение требований по охране труда и технике безопасности;
  - рациональное использование ресурсов и экономию средств Университета.


## 7. Конфиденциальность информации

Директор НИИ ЭМ при осуществлении своей деятельности обеспечивает защиту сведений, составляющих конфиденциальную информацию Университета и не подлежащую разглашению.

## 8. Взаимодействие и связи с другими структурными подразделениями Университета

Основные принципы взаимодействия НИИ ЭМ с другими структурными подразделениями Университета:

- взаимодействие в рамках основных функций подразделений Университета строится на основе утвержденных внутренних нормативных и организационно-распорядительных документов Университета;
- взаимодействие в рамках подготовки и реализации совместных проектов и программ строится на основе планов данных проектов и программ, а также регламентов и процедур управления данными проектами. Руководители структурных подразделений Университета, которым подчинены участники проектов и программ, получают все входящие и исходящие из их подразделения материалы, касающиеся проектов и программ, и при необходимости визируют их;
- взаимодействие с Научно-техническим управлением (НТУ) Университета

	<b>НИУ МГСУ</b> Научно-исследовательский институт Экспериментальной механики (НИИ ЭМ)	СК Н ПСП 156 - 2020	
Выпуск 3	Изменение 0	Экземпляр № 1	Лист 11 Всего листов 16

– методическое и нормативно-техническое сопровождение в части научно – технической деятельности;

– взаимодействие со структурными подразделениями входящими в состав НОЦ ИС ИСА (лаборатория динамики сооружений (386), лаборатория испытаний строительных материалов, изделий и конструкций (387), лаборатория обследования зданий и сооружений (388), лаборатория натуральных испытаний (389), центр математического моделирования строительных конструкций зданий и сооружений (390)) в соответствии с приказом ректора Университета от 21.07.2017г. № 233/130. Схема взаимодействия представлена в Приложении Б настоящего Положения.

## **9. Организация деятельности**

### **9.1 Порядок планирования выполнения работ**

Планирование работ в НИИ ЭМ осуществляется на основании плана – графика работ (мероприятий) по хозяйственным договорам и контрактам со сторонними организациями.

Директор НИИ ЭМ определяет стратегию, круг вопросов, составляет план-график работ (мероприятий) НИИ ЭМ на календарный год, обеспечивающий выполнение работниками возложенных на них функций. Директор НИИ ЭМ доводит до сведения работников НИИ ЭМ и работников лабораторий и центра, входящих в состав НОЦ ИС, утвержденный план-график работ (мероприятий).


### **9.2. Порядок планирования и выполнения корректирующих действий**

Директор НИИ ЭМ проводит анализ выполнения хоздоговорных работ (мероприятий) и проводит корректировку по качеству, объему и срокам выполнения работ в соответствии с требованиями технических заданий Заказчика и требованиям договоров (контрактов).


Директор НИИ ЭМ проводит анализ причин несоответствий в деятельности НИИ ЭМ и разрабатывает перечень коррекций и корректирующих действий, направленных на устранение повторного возникновения несоответствий. Директор НИИ ЭМ разрабатывает план-график выполнения корректирующих действий, доводит его до сведения исполнителей и контролирует его выполнение. Факт ознакомления исполнителя с корректирующими действиями, ответственность за выполнение которых возложена на него, фиксируется личной подписью исполнителя.

### **9.3 Порядок проведения проверки и анализа деятельности НИИ ЭМ**

Директор НИИ ЭМ предоставляет один раз в год (либо по отдельному запросу) отчет о деятельности НИИ ЭМ проректору по направлению деятельности. В рамках координации взаимодействия между подразделениями в части структурных подразделений, входящих в состав НОЦ ИС, директор НИИ ЭМ предоставляет директору НОЦ ИС и директору ИСА отчет о деятельности этих структур. На

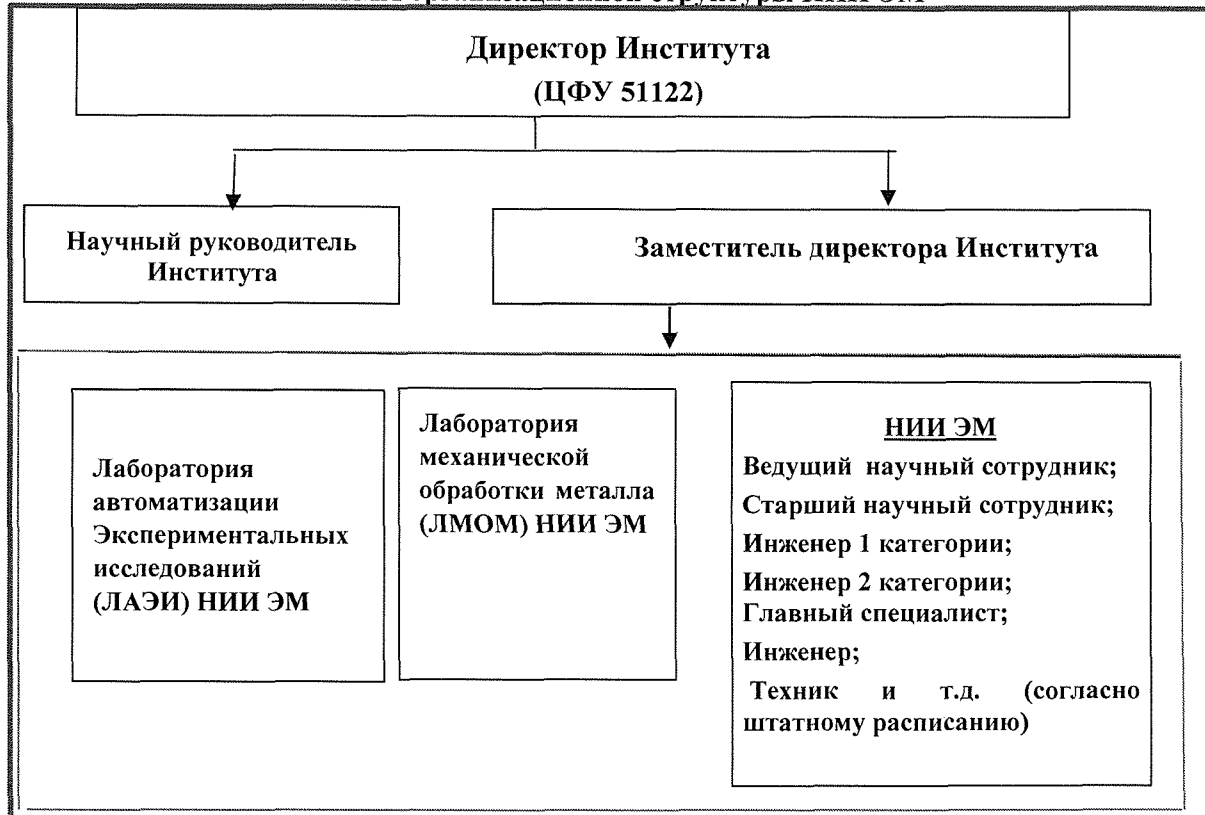
	<b>НИУ МГУ</b> Научно-исследовательский институт Экспериментальной механики (НИИ ЭМ)	СК Н ПСП 156 - 2020	
Выпуск 3	Изменение 0	Экземпляр № 1	Лист 12 Всего листов 16


основании отчета руководством Университета принимаются решения по повышению качества работы НИИ ЭМ и его структурных подразделений.

	<b>НИУ МГСУ</b> Научно-исследовательский институт Экспериментальной механики (НИИ ЭМ)	СК Н ПСП 156 - 2020	
Выпуск 3	Изменение 0	Экземпляр № 1	Лист 13 Всего листов 16

## Приложение А

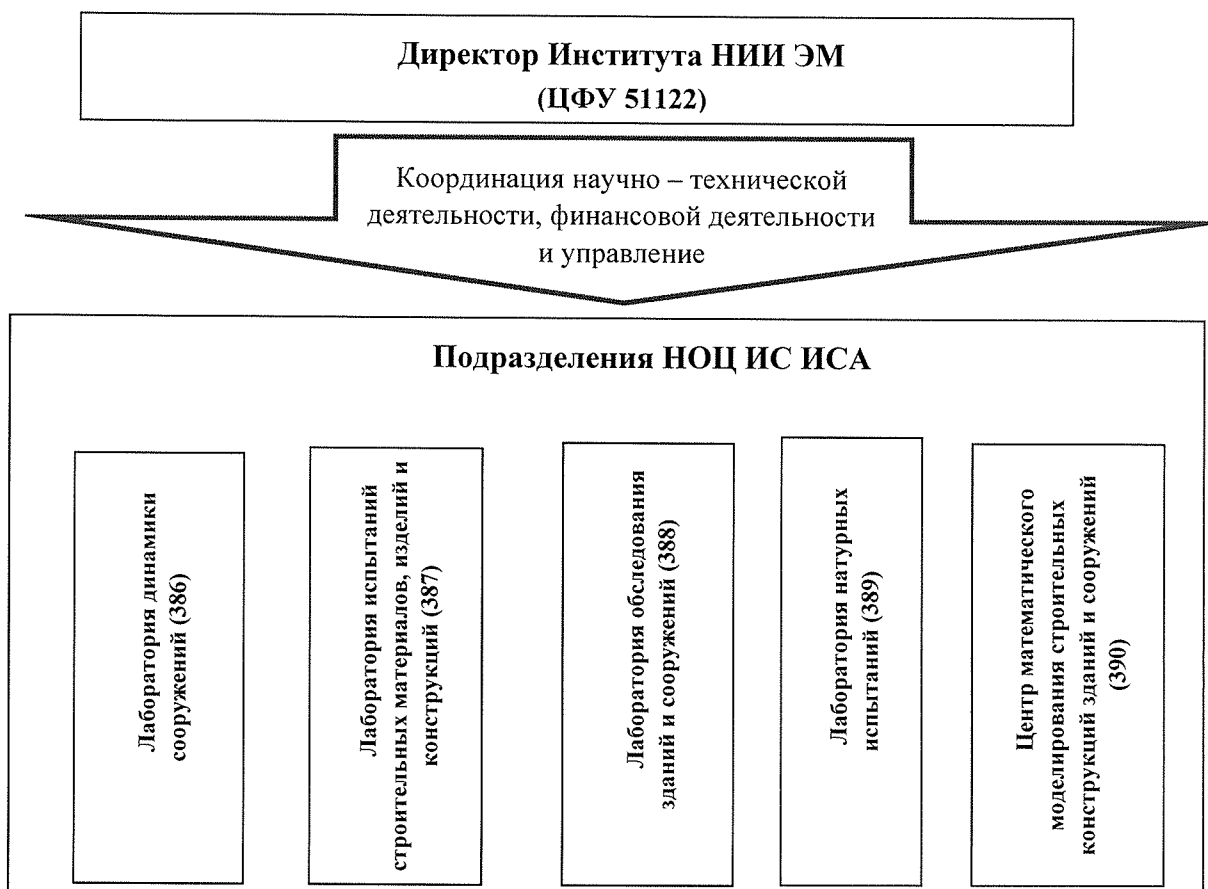
### СХЕМА организационной структуры НИИ ЭМ




	<b>НИУ МГСУ</b> Научно-исследовательский институт Экспериментальной механики (НИИ ЭМ)		СК Н ПСП 156 - 2020
	Выпуск 3	Изменение 0	Экземпляр № 1

## Приложение Б

### СХЕМА взаимодействия НИИ ЭМ с подразделениями НОЦ ИС




	<b>НИУ МГУ</b> Научно-исследовательский институт Экспериментальной механики (НИИ ЭМ)		СК Н ПСП 156 - 2020
	Выпуск 3	Изменение 0	Экземпляр № 1
			Лист 15 Всего листов 16

### Лист регистрации изменений

Изменение	Наименование и номер документа- основания	Номера листов (страниц)		Дата введения изменения в действие	Подпись ответственного за внесение изменений
		Анну- лиро- ванных	Новых		





	<b>НИУ МГУ</b> Научно-исследовательский институт Экспериментальной механики (НИИ ЭМ)	СК Н ПСП 156 - 2020	
Выпуск 3	Изменение 0	Экземпляр № 1	Лист 17 Всего листов 16

**Резерв**

## ЛИСТ СОГЛАСОВАНИЯ

Внутренний документ "ПОЛОЖЕНИЕ о Научно-исследовательском институте  
Экспериментальной механики (НИИ ЭМ)"

Подразделение	Должность	Виза	ФИО	Дата	Примечание
Центр мониторинга и качества	Начальник	Согласовано	Аксёнова Анастасия Аркадиевна	20.11.2020	
Научно-техническое управление	Начальник	Согласовано	Капырин Павел Дмитриевич	20.11.2020	
Управление научной политики	Начальник	Согласовано	Дорошенко Анна Валерьевна	20.11.2020	
Ректорат	Директор научно-технических проектов	Согласовано	Кабанцев Олег Васильевич	20.11.2020	
Планово-финансовое управление	Начальник	Согласовано	Папельнюк Оксана Васильевна	20.11.2020	
Проректор (научная деятельность, научно-техническая деятельность)	Проректор	Согласовано	Туснин Александр Романович	20.11.2020	
Проректор (административно-хозяйственная деятельность, имущественный комплекс, социальная политика)	Проректор	Согласовано	Штымов Замир Мухамедович	23.11.2020	
Управление по работе с персоналом	Начальник	Согласовано	Перевезенцева Ольга Игоревна	23.11.2020	
Юридический отдел	Начальник	Согласовано	Пахоменко Владимир Евгеньевич	23.11.2020	

Проект документа вносит:

Подразделение	Должность	ФИО	Дата
Научно-исследовательский институт экспериментальной механики	Директор	Шувалов Александр Николаевич	19.11.2020